

**DIE ZEITGEIST
AUTOMATIK** **Lernt euch erstmal kennen,
bevor ihr auf Tuchfühlung
geht!**

Deine „Zeitgeist“ ist eine Automatikuhr. Darum tickt sie auch ein wenig anders. Mit der richtigen Aufmerksamkeit steht einer guten Beziehung nichts im Weg.

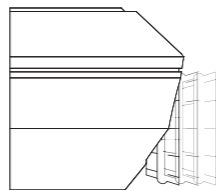
Im Herzen der Uhr bewegt sich ein filigranes Konstrukt aus Schrauben, Rädchen und Federn, das nur durch mechanische Energie angetrieben die Zeiten deutet. Dieses Werk ist gut geschützt und braucht gar nicht viel Pflege. Ein paar Dinge solltest du aber schon darüber wissen.

Also nehmt euch etwas Zeit und lernt euch erstmal kennen!

**A. SCHÄTZE DIE
INNEREN WERTE**

DIE KRONE **Mit der Krone kannst du das
tiefste Innerste der „Zeitgeist“
erreichen.**

Die ins Gehäuse eingebettete Krone ist alles, was es braucht, um die „Zeitgeist“ zu bedienen. Wir empfehlen, die Uhr zunächst abzulegen, bevor du dich der Krone widmest. Du kannst sie vorsichtig in drei Positionen einstellen: (1, die Grundposition) um die Uhr aufzuziehen, (2, halb herausgezogen) um das Datum auszuwählen oder (3, ganz herausgezogen) um die Zeit einzustellen.

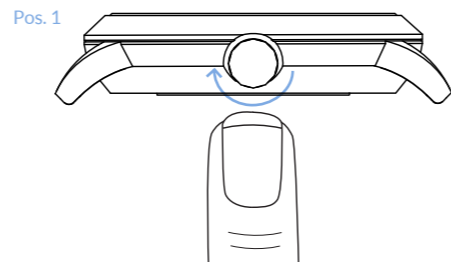


Pos. 1/2/3

**B. BERÜHRE
DAS HERZ**

AUFZIEHEN **Initiative ist gefragt: Es ist
an dir, alles in Bewegung zu
versetzen!**

Wenn die „Zeitgeist“ einmal stehen geblieben ist, drehe die Krone in Position 1 vorsichtig im Uhrzeigersinn, indem du sie von unten fasst. So spannst du die Aufzugsfeder wieder. Achtung: Das geht nur, wenn der Uhr die Energie ausgegangen ist!

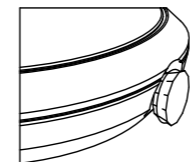


**C. BRING SCHWUNG
IN DIE SACHE**

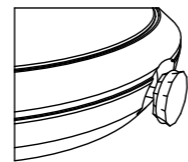
**ZEIT UND
DATUM** **Die Einstellung muss stimmen.
Nichts leichter als das. Es braucht
nur etwas Fingerspitzengefühl.**

Wähle die Kronenposition 2 für das Datum. Mit einer kleinen Drehung kommst du zum richtigen Tag. Für die Uhrzeit wählst du die Kronenposition 3. Stell die Zeit durchs Drehen ein. Passt alles? Dann drück die Krone zurück ins Gehäuse.

Pos. 2



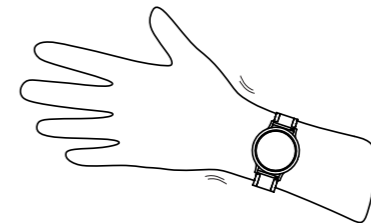
Pos. 3



**D. DAS RICHTIGE
TIMING IST ALLES**

GANGRESERVE **Wenn die Sache einmal läuft,
dann läuft sie. Etwas Bewegung
schadet aber trotzdem nicht...**

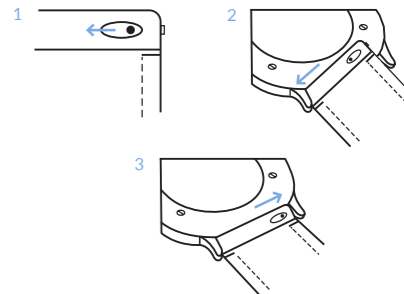
Die „Zeitgeist“ hat eine Gangreserve von 38 Stunden. So lange läuft sie also von ganz allein. Wenn du sie trägst, hält sie schon deine Bewegung in Schwung und du brauchst dich um nichts weiter zu kümmern. Wenn die „Zeitgeist“ doch einmal stehen bleibt, kannst du sie ganz einfach wieder aufziehen.



**E. HALTE
DIE SPANNUNG**

**ARMBÄNDER
TAUSCHEN** **Du brauchst Abwechslung?
Schon okay. Dafür gibt's ja
unsere Wechselarmbänder!**

Um das Band zu wechseln, schieb den kleinen Pin im Band nach innen (1). So verkürzt du den Steg und kannst das Band lösen (2). Um es wieder einzusetzen, zieh den Stift wieder zurück und setze den Steg in die Löcher im Gehäuse (3).



**F. PROBIER MAL
WAS NEUES AUS**

TECHNISCHE DATEN

**Vom Besten nur das Beste:
Das macht deine „Zeitgeist“ zu
der exklusiven Uhr, die sie ist!**

Uhrwerk:	Schweizer Automatik-Kaliber SW200 von Sellita mit speziell dekoriertem, schwarz-anthrazitfarbenem Rotor
Komplikation:	Datum
Gangreserve:	38 Stunden
Gehäusegröße:	42,5 mm
Gehäusehöhe:	10 mm
Gehäusematerial:	316L-Edelstahl mit verschraubtem Glasboden
Zifferblatt:	Galvanisiert, Zeiger mit Superluminova
Glas:	Saphirglas
Gewicht:	77 Gramm
Wasserdichtigkeit:	5 ATM
Produktion :	Made in Germany



PFLEGE- HINWEISE

**Die „Zeitgeist“ ist immer für
dich da. Darum solltest du gut
auf sie achten.**

316L Edelstahl und Saphirglas, das nur mit einem Diamanten zerkratzt werden kann, halten deine „Zeitgeist“ gut geschützt – Starke Erschütterungen solltest du dem Werk trotzdem ersparen.

Um eine falsche Bedienung zu vermeiden, legst du die Uhr vorm Aufziehen oder Verstellen lieber ab. Wenn du die Uhr über einen längeren Zeitraum nicht tragen willst (warum auch immer?!), solltest du sie trotzdem hin und wieder einmal bewegen. Das hält das Automatikwerk auf Trab.

Auch wenn die „Zeitgeist“ bis 5 ATM wasserdicht ist, empfehlen wir, sie vorm Duschen oder vorm Baden lieber abzulegen, denn das natürliche Leder des Armbands sollte nicht zu nass werden.

Staub und leichte Verschmutzungen entfernst du am besten mit einem trockenen oder leicht angefeuchteten Tuch.



LILIENTHAL BERLIN

GARANTIE

Ab dem Kaufdatum bekommst du eine Garantie von 24 Monaten. Das gilt für alle Material- und Herstellungsfehler. Wenn ein Garantiefall vorliegt, wende dich einfach an unseren Kundendienst. Klar, dass das aber kein Freifahrtschein ist: Für selbst verursachte Schäden kann die „Zeitgeist“ ja nichts...

KONTAKT

Du hast Fragen? Du brauchst Hilfe? Oder du willst einfach nur plaudern? Kein Problem, wir sind für dich da!

service@lilienthal.berlin
+49 (0) 30 346 555 080
www.lilienthal.berlin

ANLEITUNG

Unser kleiner
Beziehungsratgeber